



AGROLESNICTVÍ – OPATŘENÍ SPOLEČNÉ ZEMĚDĚLSKÉ POLITIKY 2023–2027

15. 2. 2024 – Školkařské dny SLŠ ČR 2024, Třemošnice – Starý Dvůr





Agrolesnictví

- Způsob hospodaření
- Kombinace pěstování dřevin se zemědělskou činností na standardní orné půdě, travním porostu, trvalém travním porostu
- Po výsadbě agrolesnického systému nedochází ke změně druhu zemědělské kultury (nařízení vlády č. 307/2014 Sb., o stanovení podrobností evidence využití půdy podle užívatelských vztahů).
- Pozitiva:
 - Rozdělení velkých dílů půdních bloků (DPB)
 - Ekosystémové služby
 - Omezení vodní či větrné eroze
 - Diverzifikace příjmu zemědělce
- Negativa: přínosy spíše ve střednědobém až dlouhodobém časovém horizontu



Příprava opatření agrolesnictví

- od r. 2019 jednání pracovní skupiny pro přípravu opatření agrolesnictví
- Nařízení Evropského parlamentu a Rady (EU) 2021/2115 ze dne 2. prosince 2021, kterým se stanoví pravidla podpory pro strategické plány, jež mají být vypracovány členskými státy v rámci společné zemědělské politiky (strategické plány SZP) a financovány Evropským zemědělským záručním fondem (EZZF) a Evropským zemědělským fondem pro rozvoj venkova (EZFRV), a kterým se zrušují nařízení (EU) č. 1305/2013 a (EU) č. 1307/2013
- 12.10. 2022 Strategický plán SZP schválen vládou ČR - 42.73 Založení agrolesnického systému (podle čl. 73) a 26.70 Péče o založený agrolesnický systém (podle čl. 70)
- 24. 11. 2022 Strategický plán SZP schválen EK
- Implementováno nařízením vlády č. 140/2023 Sb., o stanovení podmínek provádění opatření agrolesnictví

- snížení o **50 %** celkového používání chemických a nebezpečných pesticidů
- snížení úniku živin o **50 %** - v tomto kontextu omezení používání hnojiv o **20 %**
- navýšení plochy v režimu EZ na **25 %** zemědělské půdy EU

F2F

- **30 %** celkové plochy EU – chráněné oblasti
- výsadba 3 mld. stromů

Strategie EU
v oblasti
biologické
rozmanitosti

Zelená
dohoda
pro Evropu

- 70 % půdy není v dobrém stavu – ozdravení do 2050
- zvýšení půdního uhlíku
- opatření proti dezertifikaci

Strategie EU
pro půdu

Fit for 55

Snížení GHG emisí o **55%** do r. 2030 oproti r. 1990 – revize a změny v nařízení o sdílení úsilí (ESR)

Nová strategie EU pro lesy do r. 2030:

- vytvoření podmínek pro snížení GHG
- monitoring lesů a reporting na úrovni EU
- výsadba 3 mld. stromů

EU Climate Action – dosažení klimatické neutrality do r. 2050: odstranění CO2 ze zemské atmosféry, zachycování, využívání a ukládání uhlíku, snížení emisí prostřednictvím trhu s uhlíkem, atd.

Sdělení Evropské komise z 15. 12. 2021 „Udržitelné cykly uhlíku“ (*Sustainable Carbon Cycles*), navrhuje Komise postupy k udržitelnějšímu koloběhu uhlíku

Usnesení Evropského parlamentu ze dne 18. dubna 2023 o udržitelných uhlíkových cyklech (2022/2053(INI))

Uhlíkové zemědělství: obnova a zavodňování rašelinišť, **agrolesnictví**, zalesňování zemědělských půd, udržování a zvyšování množství organického uhlíku v minerálních půdách, řízení organického uhlíku v půdách s travními porosty



10 specifických cílů SZP:

1. Podpora udržitelného příjmu a odolnosti zemědělských podniků
2. Zvýšení konkurenceschopnosti zemědělství a posílení orientace na trhu
3. Zlepšení pozice zemědělců v hodnotovém řetězci
4. Příspěvek k přizpůsobení se změnám klimatu a jejich zmírnění
5. Podpora trvale udržitelného rozvoje a efektivní využívání přírodních zdrojů
6. Ochrana přírody a krajiny
7. Oslovení nových zemědělců a usnadnění rozvoje jejich podnikání a generační obměny
8. Podpora zaměstnanosti, růstu, sociálního začleňování a místního rozvoje ve venkovských oblastech
9. Řešení očekávání společnosti v oblasti potravin a zdraví
10. Průřezový cíl – přenos znalostí

PŘÍSPĚVEK AGROLESNICKÝCH SYSTÉMŮ



Adaptace na změnu klimatu

- Snížení emisí GHG –
pohlcování CO₂
- Zvýšení míry sekvestrace
uhlíku – ukládání C do půdy a
biomasy
- Agrolesnictví vnímáno jako
jeden z nástrojů „uhlíkového
zemědělství“



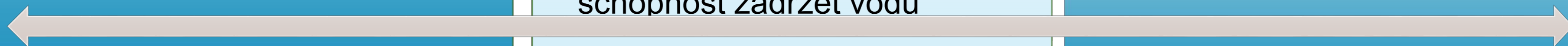
Zlepšení půdních vlastností a podpora malého vodního cyklu

- Snížení větrné a vodní eroze
- Snížení vyplavování dusičnanů
do vod
- Rozčlenění velkých půdních
bloků
- Stromy svými kořeny a opadem
zlepšují strukturu půdy a tím její
schopnost zadržet vodu



Zastavení úbytku biodiverzity

- Stabilizace a zvýšení
biodiverzity, poskytnutím úkrytu
a ploch pro získání potravy a
rozmnožování druhům
vázaných na zemědělskou
krajinu
- Prostupnost krajiny



Zkušenosti ze zahraničí i ČR

Výstupy z mezinárodních projektů (např. AGFOSY, AFINET), zkušenosti s agrolesnictvím sdílené v rámci webinářů (pořádané např. zástupci ČZU, Českého spolku pro agrolesnictví)

Diskuze a konzultace v pracovní skupině

MZe
MŽP
AOPK ČR
SZIF

Výzkumné organizace
ČZU, MENDELU
Odborní poradci
SLŠ ČR, OUCR ČR

Nevládní organizace:
ČSAL, ASZ, ...

Implementace s českými specifiky

73 % obhospodařováno nájemci či pachtýři

velké díly půdních bloků

potenciál invazivnosti u nepůvodních druhů dřevin

AGROLESNICTVÍ – ZPŮSOB HOSPODAŘENÍ

PODPORA DVOU TYPŮ AGROLESNICKÝCH SYSTÉMŮ

- *silvoorebné systémy* - půda mezi pásy dřevin je zemědělsky obhospodařována
- *silvopastevní systémy* - mezi dřevinami probíhá pastva a nebo seč

1. rok založení – 4 353 EUR/ha

5 let péče – 754 EUR/ha

**Celkem na opatření alokováno
cca 127 mld. Kč**

SPOLEČNÉ PODMÍNKY

- výsadba 100 ks na hektar
- nejméně 0,5 ha pro vstup
- více než 50 % lesních druhů
- nejvýše 40 % jednoho druhu
- projekt – výběr dřevin ze seznamu (příloha 3 NV)
- 75 % životaschopných jedinců v období péče
- není určeno pro výmladkové plantáže a vánoční stromky

AGROLESNICKÉ SYSTÉMY

🌿 SILVOOREBNÝ (R, G)

Vybrané podmínky

- liniová výsadba – dřeviny jsou vysázeny do ochranných pásů. Není jednoznačně určen spon mezi dřevinami. Rozhodují ekologické nároky dřevin a podmínky stanoviště
- šířka ochranných pásů dřevin 1-10 m
- rozestupy mezi těmito pásy 10 – 100 m
- možnost zápočtu ochranných pásů do neproduktivních ploch

Péče po dobu 5 let: min. 75 ks/ha, každoroční provádění řezů ovocných dřevin, zajištění ochrany dřevin, mechanická údržba ochranného pásu



Zdroj: A. Martiník, MENDELU



Zdroj: archiv ČSAL

AGROLESNICKÉ SYSTÉMY

● SILVOPASTEVNÍ (T)

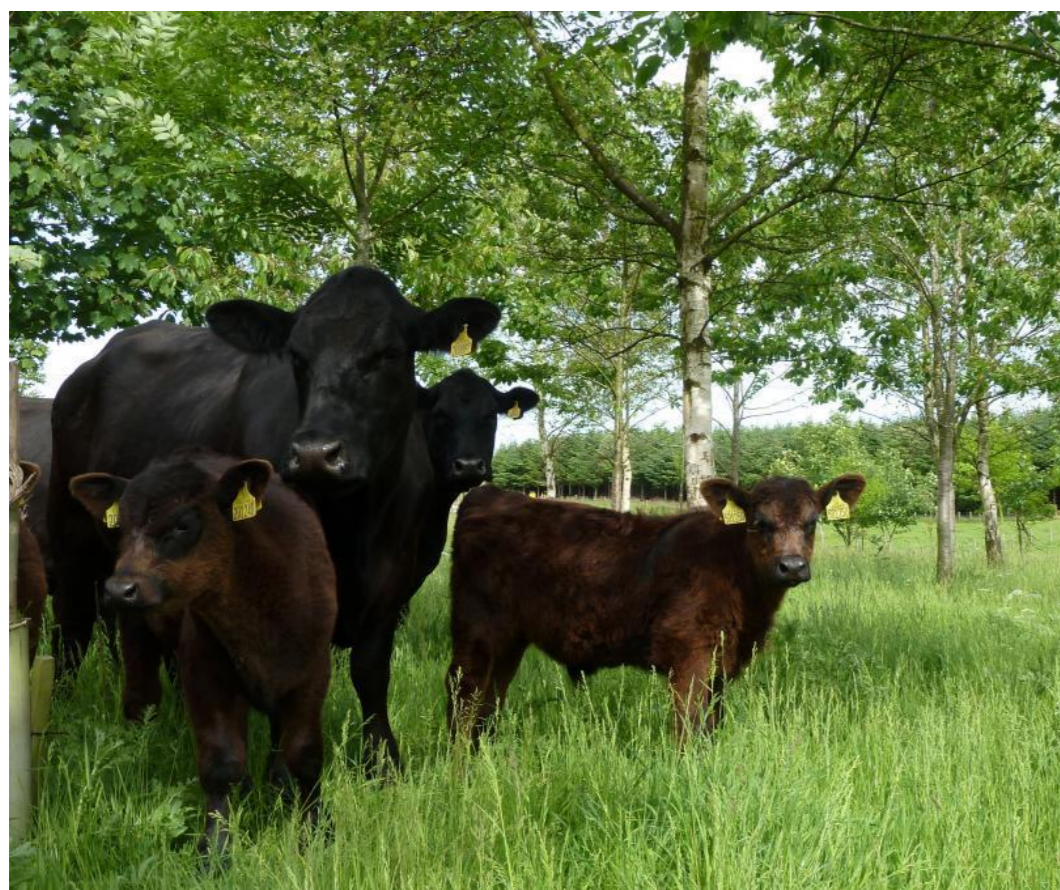
Vybrané podmínky

- liniová nebo roztroušená výsadba – dřeviny rovnoměrně rozptýleny po DPB
- mohou vytvořit skupinu – nejvýše 1 skupina na DPB
- možnost započít dřeviny (15 ks), které na DPB byly je před založením agrolesnického systému. Nelze započít tyto druhy: borovice vejmutovka, dub červený, jasan pensylvánský, javor jasanolistý, pajasan žláznatý, střemcha pozdní, škumpa orobincová, topol kanadský a trnovník akát.

Péče po dobu 5 let: min. 75 ks/ha, každoroční provádění řezů ovocných dřevin, zajištění ochrany dřevin.



Zdroj: Shutterstock



Zdroj: Shutterstock

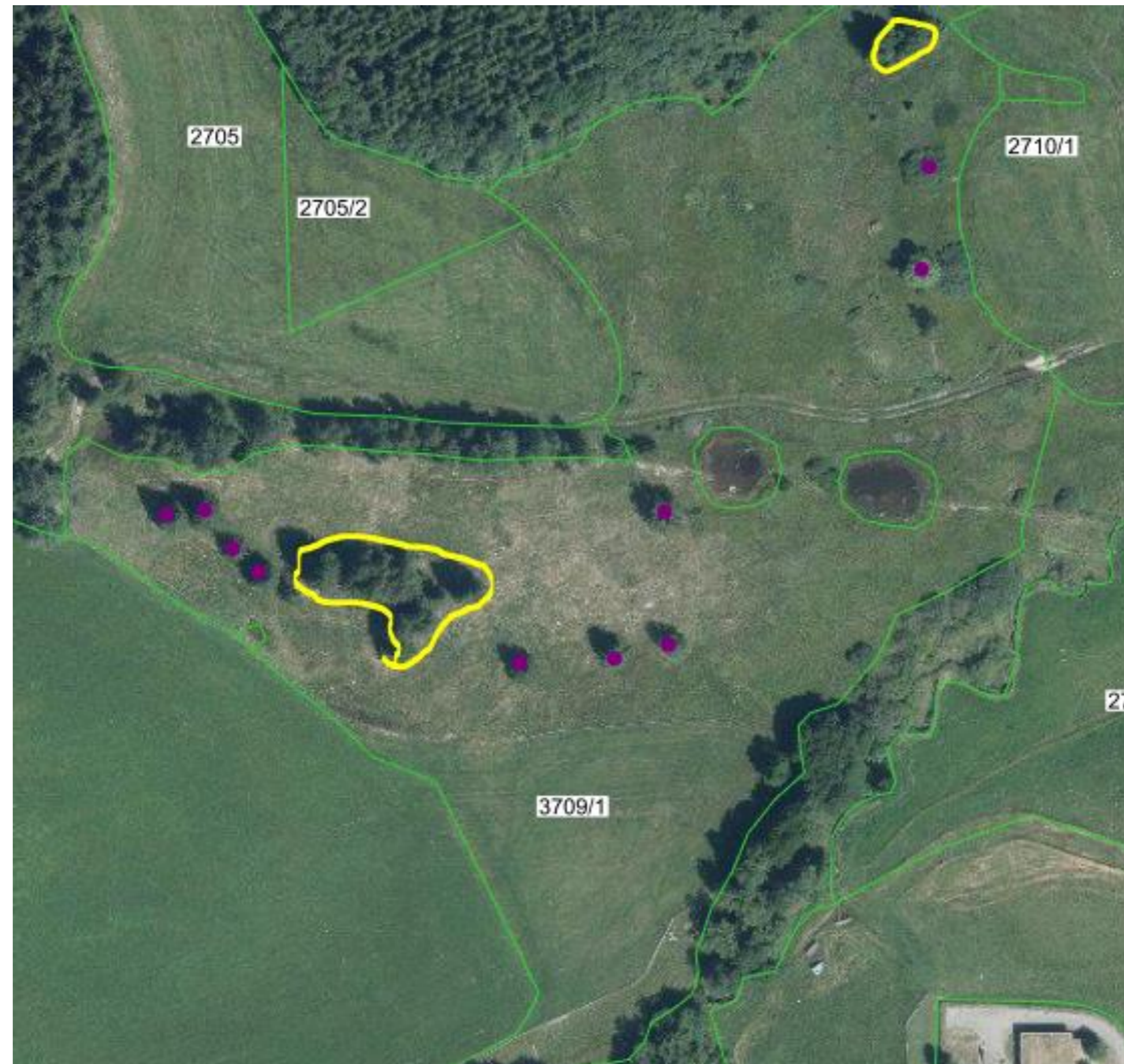
Krajinné prvky



Zdroj: Tereza Gimunová, oddělení registrů, MZe

DPB s kulturou T o výměře 1 ha s dřevinami (20 ks, z toho jedna skupina dřevin), které nebyly dosud evidované jako krajinné prvky

Krajinné prvky



Zdroj: Tereza Gimunová, oddělení registrů, MZe

Uživatel může pro založení agrolesnického systému použít max. 15 ks dřevin/ha. Uživatel si vybere 10 ks roztroušených dřevin označených fialově. Skupina dřevin např. obsahuje nepovolenou dřevinu (akát). Nelze ji tedy použít pro agrolesnictví. Skupinu dřevin je nutné zaevidovat jako EVP (aby dřeviny nebyly posuzovány při kontrole agrolesnictví). Stejně tak i solitér vpravo nahoře, který si uživatel nevybral pro agrolesnictví. Od celkové výměry odečte plochu nově evidovaných krajinných prvků (vyznačeny žlutě), dostane výměru pro výpočet dřevin. Krajinné prvky mají 0,05 ha, nová výměra je 0,95. Odečte 10 ks dřevin, které na pozemku již jsou a budou započítávány (vyznačeny fialově), a dosadí 85 ks dřevin (může v liniích, roztroušeně, nebo vytvořit skupinu).

AGROLESNICKÉ SYSTÉMY

Ohlášení

- od 15. února do 15. května
- uvádí se nejvyšší předpokládaná výměra z.p., na které bude zakládán ALS

Žádost o dotaci na založení

- do 30. 11. v roce, kdy byl ALS založen
- seznam DBP, vč. uvedení kultury (R, G, T)
- projekt vč. dokladů o původu dřevin
- souhlasná stanoviska, povolení, výjimky OOP

Žádost o zařazení pro dotaci na péči

- spolu se žádostí o dotaci na založení
- na 5 kalendářních let (tj. od 1. 1. následujícího roku po založení ALS do 31. 12. pátého roku)

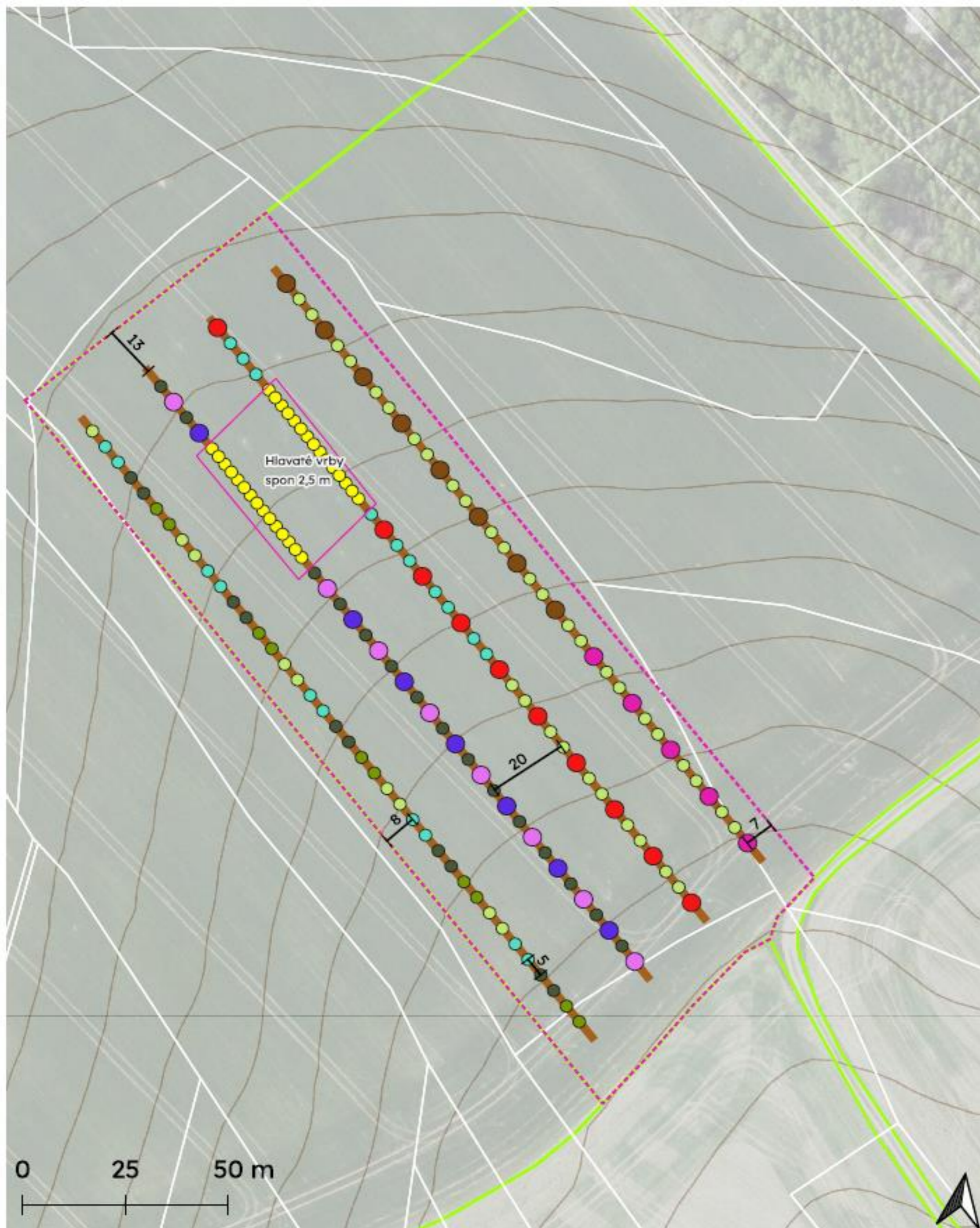
Žádost o dotaci na péči

- společně s JŽ od 15. dubna do 15. května
- nelze podat v roce podání ohlášení; lze podat pouze na DPB, na které již byla podána žádost o zařazení pro dotaci na péči

Žadatel: Uživatelé půdy evidované v LPIS, minimum pro vstup 0,5 ha (může se jednat o součet více DPB)

ALS	Výše sazby v EUR/ha
založení ALS	4 353
následná péče po dobu 5 let od založení	754

SOUČÁST ŽÁDOSTI - ZÁKRES



Založení agrolesnického systému na orné půdě k.ú.

Parametry návrhu

Počet stromů: 166 ks

Výměra DPB: 1,66 ha

Šířka meziřadí: 18 m

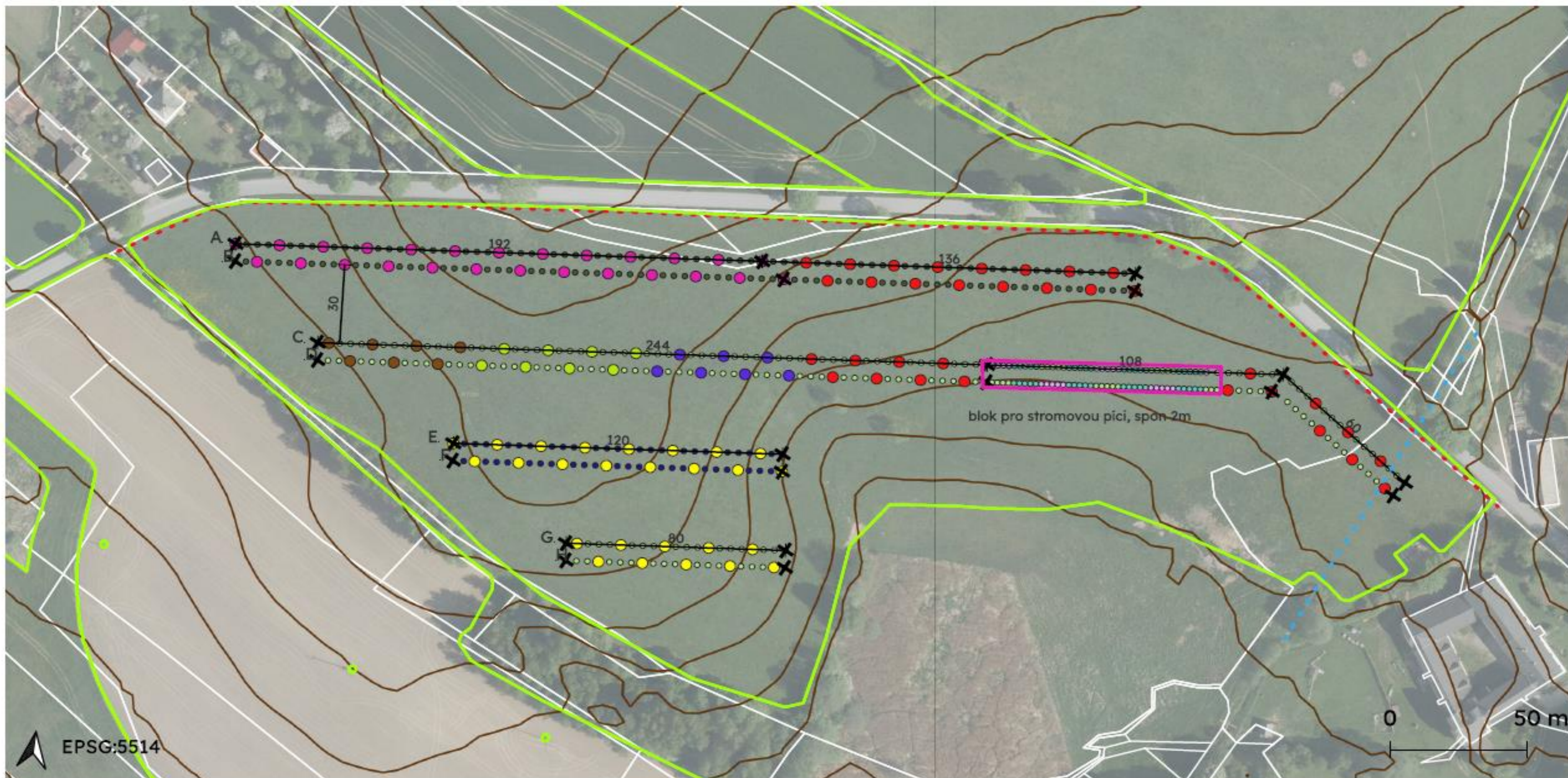
Šířka ochranného pásu: 2 m

Spon stromů: 2,5 a 5 m

Navržené stromy [166]

- dub letní [10]
- jabloň obecná [10]
- javor mléč [25]
- lípa srdčitá [43]
- ořešák královský [8]
- slivoň švestka [7]
- topol osika [20]
- třešeň ptačí les. [8]
- třešeň ptačí ov. [5]
- vrba jiva [30]
- ochranný pás
- - - nový DPB

SOUČÁST ŽÁDOSTI - ZÁKRES



Výsadbový plán |

zadavatel:
zpracovatel:
červen 2023

STROMY [520]

- hrušeň obecná [26]
- jabloň domácí [33]
- jasan ztepilý [46]
- javor mléč [124]
- kaštanovník setý [8]
- lípa srdčitá [25]
- ořešák královský [7]
- slivoň švestka [7]
- topol osika [178]
- třešeň ptačí [26]
- vrba bílá [40]

Spon stromů: 2 a 4 m
Vzdálenost meziřadí: 30 m
Vzdálenost meziřadí (dvouřádek): 6,5 m
Souvrať: 18 m

- DPB (5,23 ha, bez KP: 5,20 ha)
- Hranice parcel KN
- Komunikační vedení
- Zatrubněný tok



PŘEHLED PODANÝCH OHLÁŠENÍ A ŽÁDOSTÍ O ZALOŽENÍ AGROLESNICKÉHO SYSTÉMU

Opatření	Agrolesnictví - založení			
	Počet žadatelů	Výměra (ha)		
Ohlášení	151*	1472,62*		
Žádost o dotaci	87	silvoorebný		silvopastevní
		R	G	T
		163,82	25,51	420,94
		189,33		
610,27				

*k 02.10.2023



Zdroj: Tereza Humešová

NEJČASTĚJŠÍ PROBLÉMY V ALS

DPB NENÍ PŘED ZALOŽENÍM ALS PŘIPRAVEN PO ADMINISTRATIVNĚ – ORGANIZAČNÍ STRÁNCE

- část parcel DPB není ve vlastnictví uživatele a vlastník nechce na těchto parcelách stromy (*podle tvaru a velikosti DPB je nutné takový DPB vhodně rozdělit a dřeviny vysadit pouze tam, kde to půjde*)
- nejsou zaevidovány stávající krajinné prvky, problém především na TTP při započítávání stávajících dřevin
- nejsou „odkresleny“ části DPB, které nejsou zemědělsky užívány
- průběh hranice DPB dlouhodobě neodpovídá ortofotomapě a hranici je nutné aktualizovat

SOUHLASNÁ STANOVISKA, POVOLENÍ, VÝJIMKA OOP

- Zejména u žadatelů hospodařících v prioritních oblastech problém s výsadbou 100 ks na hektar. *V některých případech byla upravena druhová skladba dřevin, případně vhodně rozdělen DPB, aby nebyl ohrožen předmět ochrany*

DOKLADY SADEBNÍHO MATERIÁLU

- V případě některých druhů lesních dřevin není dostatek uznaných zdrojů a k dřevině nelze vydat průvodní list. *U vybraných druhů dřevin bude jako doklad o původu uznán rostlinolékařský pas (součást návrhu novely NV)*

SEZNAM LESNÍCH DŘEVIN NAVRHOVANÁ ÚPRAVA



A. Seznam lesních dřevin pro založení agrolesnického systému

1.	borovice lesní (<i>Pinus sylvestris</i> L.)
2.	buk lesní (<i>Fagus sylvatica</i> L.)
3.	dub balkánský (<i>Quercus daleschampii</i> Ten.) ¹⁾
4.	dub cer (<i>Quercus cerris</i> L.)
5.	dub jadranský (<i>Quercus virgiliana</i> Ten.) ¹⁾
6.	dub letní (<i>Quercus robur</i> L.)
7.	dub mnohoplodý (<i>Quercus polycarpa</i> Schur) ¹⁾
8.	dub pýřitý (<i>Quercus pubescens</i> Willd.)
9.	dub zimní (<i>Quercus petraea</i> (Mart.) Liebl.)
10.	dub žlutavý (<i>Quercus frainetto</i> Ten.) ¹⁾
11.	habr obecný (<i>Carpinus betulus</i> L.)
12.	hrušeň polnička (<i>Pyrus pyrastrer</i> (L.) Burgsd.)
13.	jabloň lesní (<i>Malus sylvestris</i> (L.) Mill.)
14.	jasan zimnář (<i>Fraxinus ornus</i> , L.) ¹⁾
15.	jasan úzkolistý (<i>Fraxinus angustifolia</i> Huds.) ¹⁾
16.	jasan ztepilý (<i>Fraxinus excelsior</i> L.)
17.	javor babyka (<i>Acer campestre</i> , L.)
18.	javor klen (<i>Acer pseudoplatanus</i> L.)
19.	javor mléč (<i>Acer patanoides</i> L.)
20.	jeřáb břek (<i>Sorbus torminalis</i> (L.) Crantz)
21.	jeřáb muk (<i>Sorbus aria</i> (L.) Crantz)
22.	jeřáb oskeruše (<i>Sorbus domestica</i> L.)
23.	jeřáb ptačí (<i>Sorbus aucuparia</i> L.)
24.	jilm drsný (<i>Ulmus glabra</i> Huds.)
25.	jilm vaz (<i>Ulmus laevis</i> Pall.)
26.	jírovec maďal (<i>Aesculus Hippocastanum</i> L.)
27.	kaštanovník jedlý (<i>Castanea sativa</i> Mill.)
28.	lípa srdčitá (<i>Tilia cordata</i> Mill.)
29.	lípa velkolistá (<i>Tilia platyphyllos</i> Scop.)
30.	líška turecká (<i>Corylus colurna</i> L.) ¹⁾
31.	mahalebka obecná (<i>Prunus mahaleb</i> L.) ¹⁾
32.	olše lepkavá (<i>Alnus glutinosa</i> (L.) Gaertn.)
33.	ořešák (kříženec) (<i>Juglans nigra</i> x <i>Juglans regia</i>) ¹⁾
34.	ořešák černý (<i>Juglans nigra</i> L.)
35.	střemcha obecná (<i>Prunus padus</i> L.) ¹⁾
36.	topol bílý (<i>Populus alba</i> L.)
37.	topol černý (<i>Populus nigra</i> L.)
38.	topol osika (<i>Populus tremula</i> L.)
39.	topol šedý (<i>Populus x canescens</i> (Aiton) Sm.)
40.	topoly (geograficky nepůvodní) a jejich kříženci (<i>Populus spp.</i>) ¹⁾
41.	třešeň ptačí (<i>Prunus avium</i> L.)
42.	vrba bílá (<i>Salix alba</i> L.) ¹⁾
43.	vrba košíkářská (<i>Salix viminalis</i> L.) ¹⁾
44.	vrba křehká (<i>Salix euxina</i> L. V. Belyaeva) ¹⁾
45.	vrba načervenalá (<i>Salix x fragilis</i> L. (<i>S. alba</i> x <i>S. euxina</i> L.) ¹⁾
46.	vrba Smithova <i>Salix x smithiana</i> Willd. L. (<i>S. caprea</i> x <i>S. viminalis</i>) ¹⁾

Vysvětlivka:

¹⁾ Pro tyto dřeviny je dostačující prokázání původu rostlinolékařským pasem.

NOVELA NAŘÍZENÍ VLÁDY K OPATŘENÍ AGROLESNICTVÍ –

NAŘÍZENÍ VLÁDY Č. 81/2023 SB., O STANOVENÍ PODMÍNEK PROVÁDĚNÍ OPATŘENÍ EKOLOGICKÉ ZEMĚDĚLSTVÍ –

ČÁST SEDMÁ



Zdroj: Klára Novotná

● Souhlasná stanoviska a povolení OOP

- vydávání souhlasných stanovisek v oblastech Natura 2000, reflektuje postup OOP – posuzuje se především významnost vlivu záměru založení agrolesnického systému podle § 45i ZOPK, následně v případě potřeby souhlasy v EVL či ptačí oblasti.
- povolení pro záměrné šíření nepůvodních dřevin; za nepůvodní dřeviny se považují jírovec maďal, kaštanovník jedlý, líska turecká, jasan zimnář a ořešák černý.
- povolení pro záměrné šíření křížence mimo zastavěnou oblast; za křížence dřevin vyžadující povolení OOP se považují ořešák - kříženec (*Juglans nigra* × *Juglans regia*) a geograficky nepůvodní topoly a jejich kříženci vč. kříženců s druhy původními.

● Úprava v definici ochranného pásu dřevin

● Doplnění seznamu ovocných dřevin

- jeřáb oskeruše, jeřáb ptačí, kaštanovník jedlý, ořešák černý



DĚKUJI ZA POZORNOST

lenka.svobodova@mze.gov.cz

Fotografie použité na základě licence od Shutterstock.com, archiv MZe